

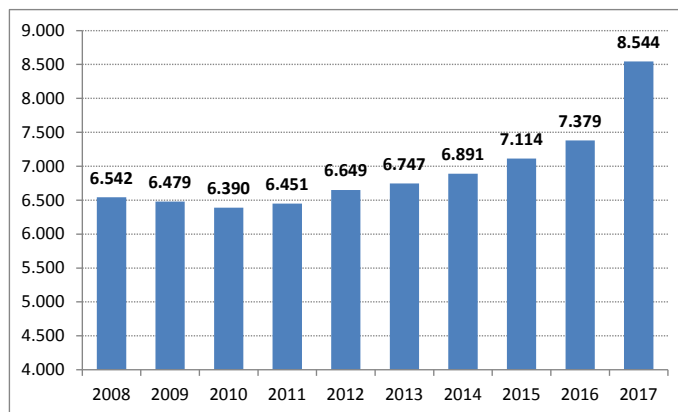


L'occupazione in agricoltura, 2008-2017

Aumenta l'occupazione dipendente, ma solo quella a tempo determinato

Tra il 2008 e il 2017 il numero di operai agricoli occupati in Friuli Venezia Giulia è cresciuto di 2.000 unità (+30,6%, da 6.500 a 8.500). Tale tendenza è comune a quasi tutto il territorio regionale; solo in provincia di Trieste, dove il settore primario ha un ruolo minore rispetto al resto del territorio regionale, la crescita è stata marginale (poche unità in più nel decennio in esame). Questo andamento positivo ha subito una particolare accelerazione nel 2017, anno che ha fatto segnare un aumento di quasi 1.200 occupati (+15,8%) rispetto al 2016. La dinamica illustrata è strettamente legata all'abolizione dei voucher a partire dal 18 marzo 2017 (decreto legge n.25/2017), sostituiti dai contratti a tempo determinato. In effetti il numero di operai agricoli a tempo indeterminato risulta in diminuzione nel tempo (da un numero medio di 2.200 nel 2008 a meno di 2.000 nel 2017), con una modesta inversione di tendenza avvenuta solo nell'ultimo triennio. Nel confronto 2016-2017 appare invece in forte crescita la componente a tempo determinato; ad esempio nel mese di agosto 2017 (in cui comincia la vendemmia e si registra il picco dell'occupazione a tempo determinato in agricoltura) si contavano 2.000 operai agricoli in più rispetto allo stesso mese dell'anno precedente (da 7.500 a 9.500). Si ricorda che in base alle definizioni fornite dall'Inps un operaio a tempo determinato, detto anche bracciante agricolo o giornaliero di campagna, viene assunto per l'esecuzione di lavori di breve durata, a carattere saltuario, per compiere una fase lavorativa o in sostituzione di operai per i quali esiste il diritto di conservazione del posto. Un operaio a tempo indeterminato, detto anche salariato fisso, viene assunto con un contratto di lavoro senza scadenza.

Fig. 1 - Numero di operai agricoli, FVG 2008-2017



Fonte: elaborazioni IRES FVG su dati Inps. Media annuali su dati mensili

Tab. 1 – Numero di operai agricoli per tipologia contrattuale, 2008-2017

	2008	2017	var. ass.	var. %
A tempo determinato	4.337	6.591	2.254	52,0
A tempo indeterminato	2.213	1.959	-254	-11,5
Totale	6.542	8.544	2.002	30,6

Fonte: elaborazioni IRES FVG su dati Inps. Media annuali su dati mensili



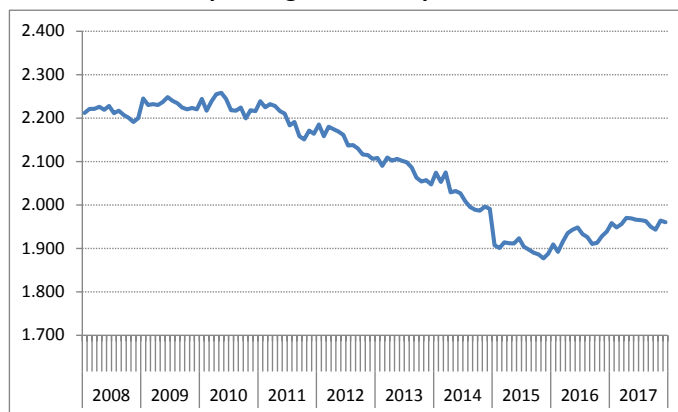


Tab. 2 – Numero di operai agricoli per provincia, 2008-2017

	2008	2017	var. ass.	var. %
Udine	3.044	3.835	791	26,0
Pordenone	2.445	3.272	827	33,8
Gorizia	892	1.265	373	41,8
Trieste	161	172	11	6,8
FVG	6.542	8.544	2.002	30,6

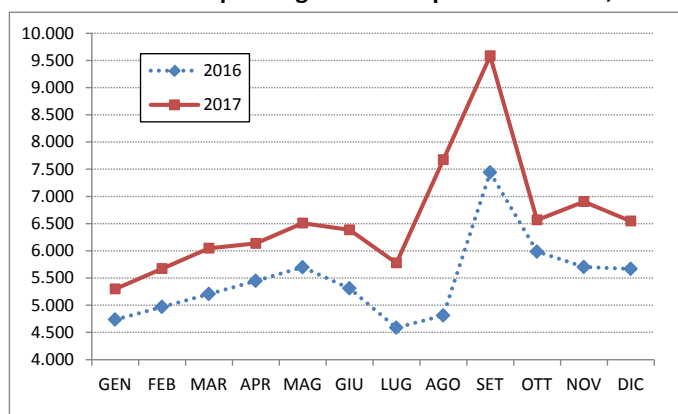
Fonte: elaborazioni IRES FVG su dati Inps. Media annuali su dati mensili

Fig. 2 - Numero mensile di operai agricoli a tempo indeterminato, FVG 2008-2017



Fonte: elaborazioni IRES FVG su dati Inps

Fig. 3 - Numero mensile di operai agricoli a tempo determinato, FVG 2016-2017



Fonte: elaborazioni IRES FVG su dati Inps

Si conferma la prevalenza della componente maschile

Le donne impiegate come operaie in agricoltura sono il 30% del totale; nello specifico tra i lavoratori a tempo indeterminato costituiscono un'esigua minoranza (appena il 16,7%). Nel decennio considerato la crescita dell'occupazione ha inoltre riguardato in misura maggiore la componente maschile (+35,4%) rispetto a quella femminile (+20,6%).

I dati illustrati si riferiscono alla media delle rilevazioni dei dodici mesi; se si considerano tutti gli operai agricoli che hanno lavorato in Friuli Venezia Giulia nel corso del 2017, anche quelli impiegati per un breve periodo di





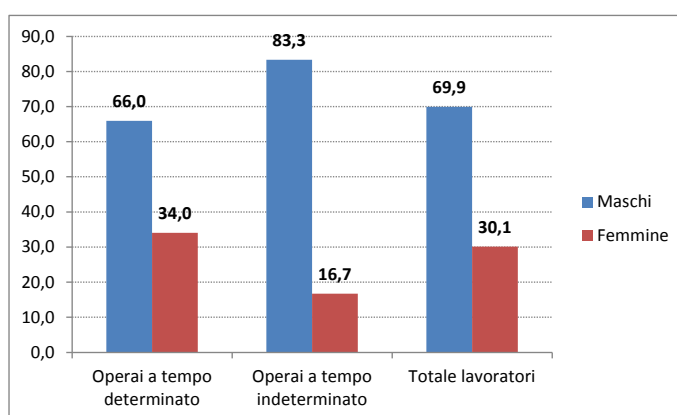
tempo, il totale arriva a quasi 17.000 unità. Il numero di aziende regionali che occupano operai agricoli dipendenti è infine passato da 1.873 nell'anno 2008 a 2.139 nel 2017; anche in questo caso il 2017 ha fatto segnare un netto incremento.

Tab. 3 – Numero di operai agricoli per sesso, 2008-2017

	2008	2017	var. ass.	var. %
Maschi	4.411	5.973	1.562	35,4
Femmine	2.131	2.571	440	20,6
Totale	6.542	8.544	2.002	30,6

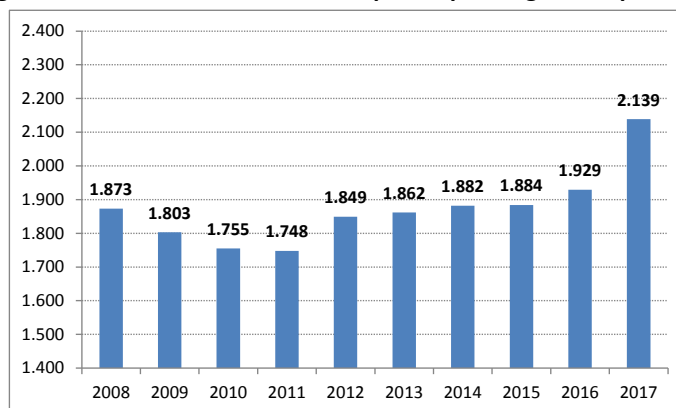
Fonte: elaborazioni IRES FVG su dati Inps. Media annuali su dati mensili

Fig. 4 - Operai agricoli per sesso e tipologia contrattuale (%), FVG 2017



Fonte: elaborazioni IRES FVG su dati Inps. Media annuali su dati mensili

Fig. 5 – Numero di aziende che occupano operai agricoli dipendenti



Fonte: elaborazioni IRES FVG su dati Inps

Sempre meno lavoratori autonomi

Sono considerati lavoratori autonomi gli imprenditori agricoli che esercitano un'attività diretta alla coltivazione del fondo, alla silvicoltura, all'allevamento di animali e alle attività connesse (in base all'art.1 del Decreto Legislativo n. 228/2001). Il numero regionale di lavoratori autonomi in agricoltura è sensibilmente diminuito

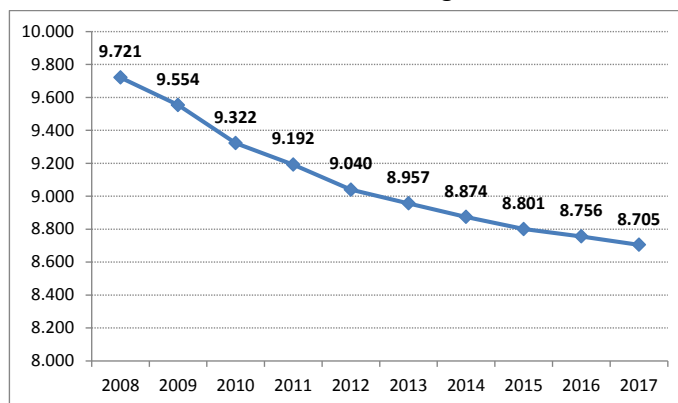




nell'ultimo decennio, passando da 9.721 nel 2008 a 8.705 nel 2017 (-10,5%). A livello nazionale si osserva una flessione generalizzata ad eccezione di alcune aree del Sud (Puglia, Calabria, Sicilia e Sardegna). A tale proposito si può ricordare che anche la nostra regione è stata interessata dal ridimensionamento del settore primario e da processi di concentrazione che hanno portato alla chiusura di molte piccole aziende a conduzione diretta. La diminuzione osservata ha riguardato prevalentemente le lavoratrici autonome donne (-20,5% contro -4,1%), che sono circa un terzo del totale, spesso attive come coadiuvanti familiari. Su 8.705 lavoratori autonomi rilevati nel 2017 i titolari delle aziende agricole sono 6.388, il resto (2.317) sono collaboratori. Tra le province Gorizia presenta la variazione negativa di maggiore entità (-17,9%), Trieste un dato quasi invariato (-2,3%, pari a 5 unità in meno).

Sempre basandosi sui dati forniti dall'Inps è possibile distinguere gli agricoltori autonomi in tre categorie: coltivatori diretti, coloni e mezzadri, imprenditori agricoli professionali. I coltivatori diretti sono proprietari, affittuari, usufruttuari, pastori e assegnatari di fondi, nonché gli appartenenti ai rispettivi nuclei familiari che, direttamente e abitualmente, si dedicano alla coltivazione dei fondi, all'allevamento del bestiame e allo svolgimento delle attività connesse. I coloni e mezzadri sono coloro che svolgono l'attività agricola sulla base di rapporti di natura associativa, scaturenti da contratti di mezzadria, colonia e soccida. La legge 203 del 1982 ha disposto la conversione di tutti i contratti di mezzadria e colonia in contratti di affitto, pertanto quei pochi ancora esistenti sono in via di estinzione. Viene infine considerato imprenditore agricolo professionale colui che, in possesso di conoscenze e competenze professionali, dedica all'attività agricola di impresa, direttamente o in qualità di socio, almeno il 50% del proprio tempo di lavoro complessivo e che ricavi dalle attività medesime almeno il 50% del proprio reddito globale da lavoro (25% per le aziende ubicate in zone svantaggiate di cui all'art. 17 del Reg. CE n. 1257/99). In regione la quasi totalità (8.312 su 8.705) dei lavoratori autonomi in agricoltura rientra nella categoria dei coltivatori diretti (a livello nazionale la percentuale è un po' meno elevata ma comunque superiore al 95%). Si può anche rilevare che il numero di imprenditori agricoli professionali, seppure ancora residuale, è in netto aumento nel tempo (+50%). Infine, il comparto dell'agricoltura vede un processo di invecchiamento degli operatori particolarmente marcato: la classe degli over 60 comprende ormai più di 2.500 lavoratori autonomi su 8.700, con un incremento di circa 10 punti percentuali rispetto al 2008 (dal 19% al 29%).

Fig. 6 - Numero di lavoratori autonomi in agricoltura, FVG 2008-2017



Fonte: elaborazioni IRES FVG su dati Inps



**Tab. 4 – Numero di lavoratori autonomi in agricoltura per provincia, FVG 2008-2017**

	2008	2017	var. ass.	var. %
Udine	5.338	4.749	-589	-11,0
Pordenone	3.020	2.803	-217	-7,2
Gorizia	1.143	938	-205	-17,9
Trieste	220	215	-5	-2,3
FVG	9.721	8.705	-1.016	-10,5

Fonte: elaborazioni IRES FVG su dati Inps

Tab. 5 – Numero di lavoratori autonomi in agricoltura per sesso, FVG 2008-2017

	2008	2017	var. ass.	var. %
Maschi	5.965	5.718	-247	-4,1
Femmine	3.756	2.987	-769	-20,5
Totale	9.721	8.705	-1.016	-10,5

Fonte: elaborazioni IRES FVG su dati Inps

Tab. 6 – Numero di lavoratori autonomi in agricoltura per tipologia, FVG 2008-2017

	2008	2017	var. ass.	var. %
Coltivatori Diretti	9.455	8.312	-1.143	-12,1
Imprenditori Agricoli Professionali	260	390	130	50,0
Coloni e Mezzadri	6	3	-3	-50,0
Totale	9.721	8.705	-1.016	-10,5

Fonte: elaborazioni IRES FVG su dati Inps

Tab. 7 – Numero di lavoratori autonomi in agricoltura per classe di età, FVG 2008-2017

	2008	2017	var. ass.	var. %
< 30 anni	811	674	-137	-16,9
30-39 anni	1.739	1.041	-698	-40,1
40-49 anni	2.825	1.905	-920	-32,6
50-59 anni	2.472	2.580	108	4,4
≥ 60 anni	1.874	2.505	631	33,7
Totale	9.721	8.705	-1.016	-10,5
% ≥ 60 anni	19,3	28,8	9,5	

Fonte: elaborazioni IRES FVG su dati Inps

Nota metodologica

I dati illustrati provengono dalle informazioni contenute nei modelli "DMAG" che i datori di lavoro operanti in agricoltura sono tenuti a presentare trimestralmente all'INPS al fine di dichiarare gli operai, a tempo determinato e/o a tempo indeterminato. I dati relativi agli autonomi provengono invece dalle informazioni contenute nei modelli di iscrizione che i lavoratori operanti in agricoltura sono tenuti a presentare all'INPS entro 90 giorni dall'inizio dell'attività, e/o nei modelli di variazione.

